

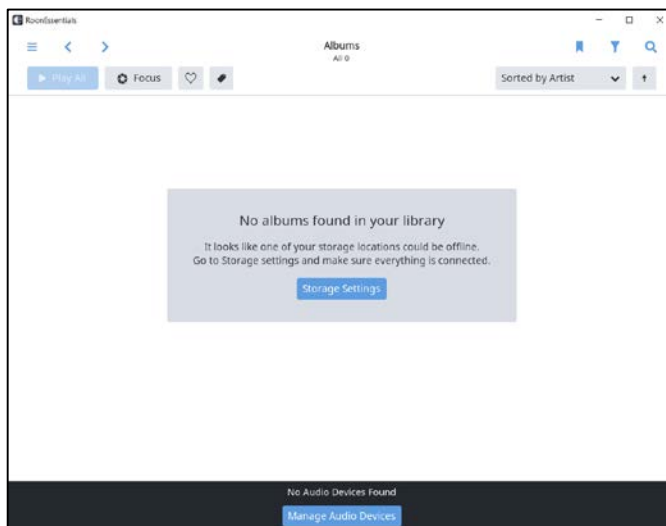


Information zum Discovery Firmware 1.3 Update

In Kürze wird Sie die Roon Essentials App über anstehende Updates zum Discovery Music Server und zu Roon Essentials informieren. Diese Updates bringen eine Reihe neuer Funktionen und Verbesserungen für Ihren Discovery Music Server mit sich. Beide Updates sind für den weiteren Betrieb Ihres Discovery Music Servers erforderlich.

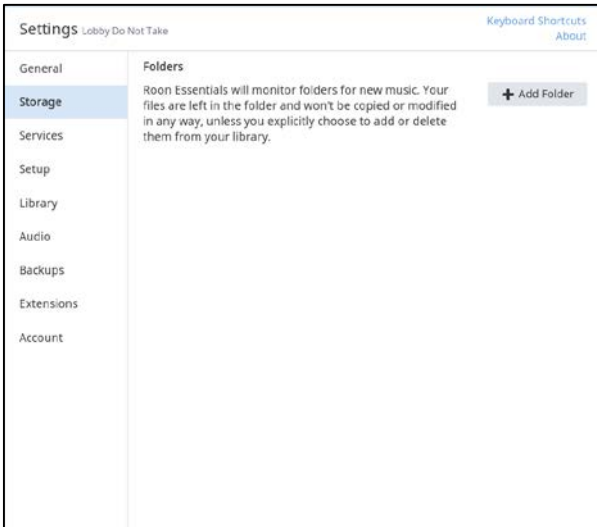
Zusätzlich zu den neuen Features und den Performance-Verbesserungen wurden aber auch Änderungen vorgenommen, wie Musiktitel zukünftig hinzugefügt und wie die Audio-Ausgänge verwaltet werden. Im Folgenden werden wir beide Änderungen im Einzelnen behandeln.

Hinzufügen von lokal gespeichertem Inhalt: Um eine bessere Kontrolle zu erlangen, welche Titel zu Ihrer Bibliothek hinzugefügt werden oder nicht, wurde dieser Vorgang optimiert. In der Vergangenheit war es so, dass unmittelbar nachdem Sie einen USB-Stick bzw. eine USB-Festplatte an den USB-Anschluss angeschlossen hatten, der Inhalt gescannt wurde und alle Titel der eigenen Bibliothek automatisch zugeführt wurden, ohne vorherige Abfrage. Die neue – verbesserte – Methode sehen Sie hier:

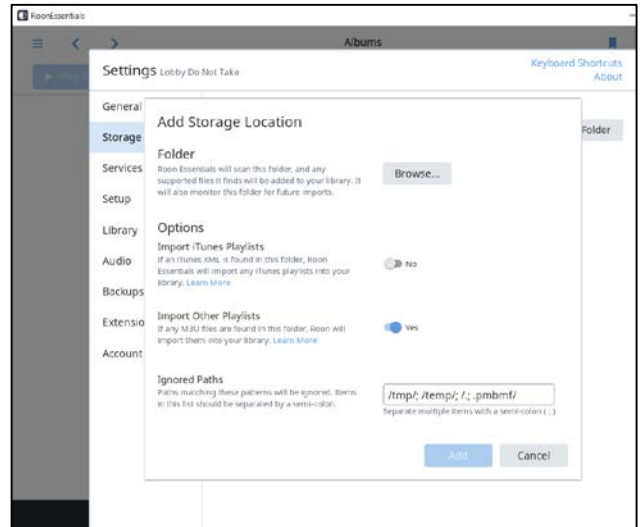


Wenn Sie lediglich lokal gespeicherte Musik verwenden (ohne TIDAL Mitgliedschaft), wird Ihnen obige Meldung angezeigt. Sollten Sie einen TIDAL Account haben, werden Ihnen, die von Ihnen gespeicherten TIDAL-Titel angezeigt. Klicken Sie auf "Storage Settings" oder navigieren Sie zu "Settings" – "Storage" und folgen Sie den Anweisungen auf der nächsten Seite.

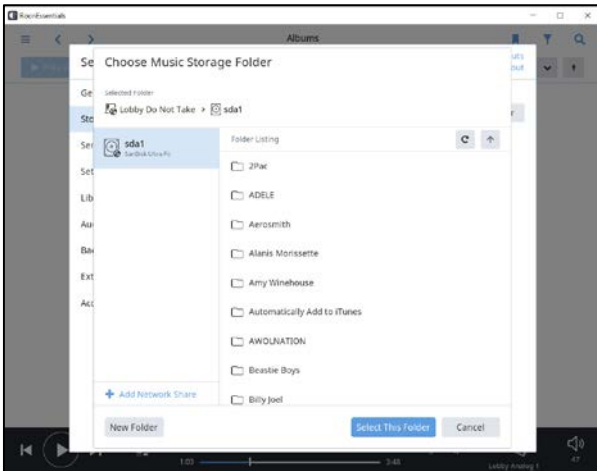
Hinzufügen von lokal gespeichertem Inhalt – nach Klick auf “Storage Settings”



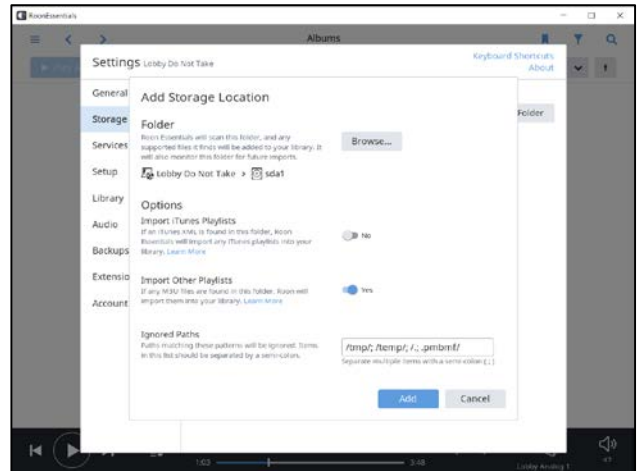
1. Klicken Sie auf “Add Folder”.



2. Klicken Sie auf “Browse”.

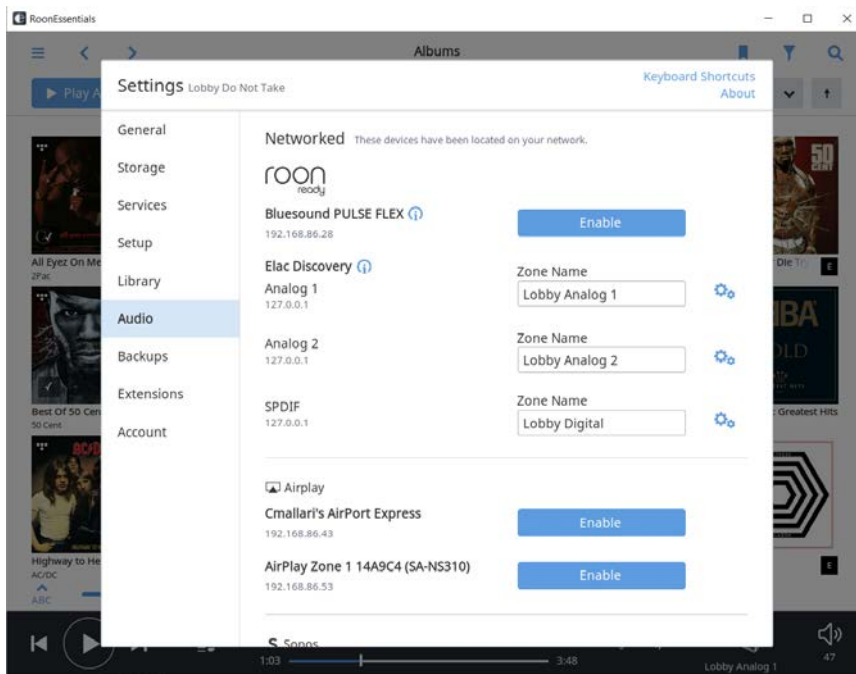


3. Wählen Sie das angeschlossene USB-Laufwerk und den Ordner, den Sie hinzufügen möchten. Klicken Sie auf “Select This Folder”.



4. Klicken Sie auf “Add”. Der angewählte Ordner wird dann zu Ihrer Bibliothek hinzugefügt.

Verwalten der Audio-Ausgänge: Nach dem Firmware-Update können nun lokale analoge mit lokalen digitalen Ausgängen synchronisiert und gruppiert werden. Außerdem können andere Roon-Ready-Produkte mit den lokalen Ausgängen gruppiert werden.



Des weiteren werden nun auch Sonos Lautsprecher unterstützt. Diese Lautsprecher werden – wie andere unterstützte Netzwerklautsprecher auch – in der Audio-Sektion des Settings-Menüs angezeigt und müssen dort aktiviert werden, bevor sie als verfügbarer Audio-Ausgang im Hauptbildschirm angezeigt werden. Audio-Komponenten, die auf ähnlichen Technologien basieren, können gruppiert und synchronisiert werden (z.B. Sonos- mit anderen Sonos-Lautsprechern). Hingegen können ungleiche Technologien nicht miteinander gruppiert werden (Sonos- mit Airplay-Lautsprechern).

Weitere neue Features, die im Update enthalten sind:

- Die Metadatenbank kann gesichert und zurückgespeichert werden
- Datenbank-Optimierung zu Gunsten verbesserter Zugriffsgeschwindigkeit
- Umgestaltete Suchmaschine
- Diverse Verbesserungen beim Userinterface